



VOLVO C70

QUICK GUIDE



ДОБРО ПОЖАЛОВАТЬ, ЭТО ВАШ НОВЫЙ VOLVO!

Знакомство с новым автомобилем – это увлекательное занятие.

После просмотра Quick Guide Вам еще больше понравится Ваш новый Volvo. Детальную информацию Вы найдете в Руководстве по эксплуатации.

Тексты под рубрикой "Предупреждение" и другая важная информация приводится только в Руководстве по эксплуатации и в этом буклете отсутствует. В Руководстве по эксплуатации приводится самая последняя уточненная информация.

Опции отмечены звездочкой (*).



ПЛОСКИЙ КЛЮЧ

Используется для запираания/отпираания отделения для перчаток или двери водителя/багажного отделения, например, когда автомобиль обесточен.



Замок для аварийного открытия крышки багажника.

Запираются двери, отделения для хранения в дверях*, крышка багажника и люк для лыж, а также активируется сигнализация. Через 30 секунд происходит двойное запираение дверей, после чего их нельзя открыть изнутри.

Отпираются двери, отделения для хранения в дверях*, крышка багажника, люк для лыж и замок рулевого колеса, а также отключается сигнализация¹.

Отпирается крышка багажника (но не открывается).

Включается освещение в течение 30 секунд² в боковых зеркалах*, в салоне, в ногах и номерного знака. Включаются мигающие и стояночные огни.

Кнопка Паники. Чтобы в экстренной ситуации сработала сигнализация, удерживайте кнопку прим. 3 секунды. Сигнализация отключается с помощью кнопки отпираания.

1. Автоматическое повторное запираение происходит, если в течение 2-х минут после отпираания дверь/крышка багажника не была открыта.
2. Это время можно установить равным 30, 60 или 90 секундам, см. Руководство по эксплуатации.

ХОЛОДНЫЙ СТАРТ

И ВНИМАНИЕ

Для более эффективной очистки отработавших газов число холостых оборотов на короткое время может быть несколько выше.

АВТОЗАПУСК (ДЛЯ 2.4i, T5 И D5)

Поверните ключ/ручку запуска в положение III и отпустите. Двигатель запускается автоматически.

Дизельный двигатель перед запуском следует обязательно предварительно подогреть в положении II.

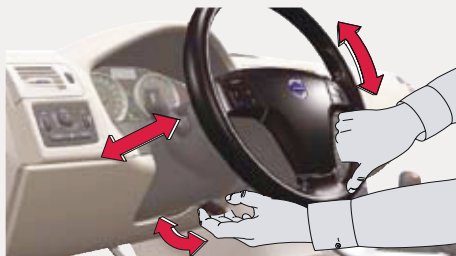
МИГАЮЩИЕ СИГНАЛЫ



А. Непродолжительное мигание, **три мигающих сигнала.**

В. Непрерывное мигание.


РЕГУЛИРОВКА ПОЛОЖЕНИЯ РУЛЕВОГО КОЛЕСА



ПРЕДУПРЕЖДЕНИЕ! Отрегулируйте руль перед началом вождения, никогда не делайте этого в движении.


РЕГУЛИРОВКА ОСВЕЩЕНИЯ




 **Регулировка высоты пучка света фар**, автоматически для би-ксеноновых фар*

0 **Автоматический ближний свет фар** и мигание дальним светом фар. Дальний свет не включается.

 **Стояночные огни**

 **Ближний свет фар**, свет гаснет, когда двигатель останавливается. Дальний свет можно включать.

 **Подсветка дисплея и приборов**

 **Передние*** противотуманные фары

 **Задний противотуманный свет**, один фонарь

A **Мигание дальним светом**

B **Переключение дальнего/ближнего света фар**. Комфортное освещение



ЗАПРАВКА ТОПЛИВОМ



Откройте крышку топливного бака, во время заправки **подвесьте пробку заливной горловины**.

УХОД ЗА АВТОМОБИЛЕМ



Ручная мойка сохраняет лакокрасочную поверхность лучше, чем автоматическая мойка. Кроме того новая краска менее стойкая. Поэтому мы рекомендуем мыть автомобиль первые месяцы вручную.

Кожаная обивка требует регулярного ухода. Обрабатывайте средствами по уходу за кожей от одного до четырех раз в год или по мере необходимости. Средства по уходу за кожей имеются у Вашего дилера Volvo.

BLIS – BLIND SPOT INFORMATION SYSTEM*



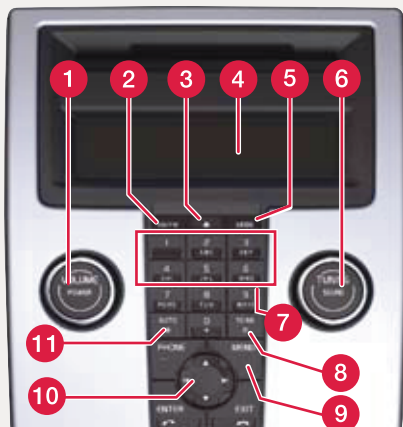
Если индикаторная лампа BLIS горит в отсутствии транспортного средства в "мертвой зоне", причиной может быть, например, отражение от мокрой дороги, собственная тень на светлом дорожном покрытии или низкое солнце, которое свети прямо в камеру.

Если в системе возникает неисправность, на дисплее показывается текст: **ОБСЛУЖИВАН. BLIS ТРЕБУЕТСЯ**.

АВТОМАТИЧЕСКАЯ МОЙКА



Для автоматической мойки снимите антенну. Для этого поверните антенну против часовой стрелки.



- 1 Вкл/Выкл и регулировка громкости.** Нажмите, чтобы вкл/выкл. Поверните, чтобы отрегулировать громкость звука. Сохраняется индивидуальный уровень звука для радио, TP, громкой телефонной связи* и RTI*.
- 2 FM1, FM2 или AM радио**
- 4 Дисплей, часы** устанавливаются в персональных настройках.
- 5 MODE. CD или AUX¹**
- 6 Звучание.** Нажмите, чтобы выбрать, например, БАС, Dolby Pro Logic II* или САБВУФЕР*. Поверните, чтобы отрегулировать.
- 9 MENU, AUX, громкость и расширенные настройки звука.**

РАДИО

- 6 Выбор радиостанции** поворотом.
- 10 Поиск станции** с помощью левой/правой стрелки или **SCAN (8.) Сохранение до 20 станций**, удерживая 0-9 на FM1 и 0-9 на FM2. Сохранение станции подтверждается сообщением на дисплее.
- 11 Автоматическое сохранение станций.** Нажимайте **AUTO** в течение прим. 2 секунд. На дисплее показывается Автом. сохран. Сохраняются десять самых сильных станций. Затем, чтобы выбрать станцию, нажмите 0-9.

ПРОИГРЫВАТЕЛЬ КОМПАКТ-ДИСКОВ

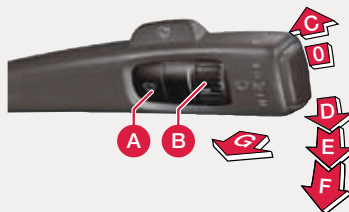
- 10 Смена дорожки на компакт-диске** с помощью левой/правой стрелки или повернуть (6).
Выбор компакт-диска² стрелками вверх/вниз.
- 3 Выброс компакт-диска.** Кратким нажатием извлекается установленный диск. Длительным нажатием извлекаются все диски².
- 7 Прямой выбор компакт-диска².** Нажмите 1-6.

1. Ввод AUX для MP3 плеера (оптимальное звучание, если установлена средняя громкость).
2. Только чейнджер компакт-дисков*.

ОЧИСТИТЕЛИ ВЕТРОВОГО СТЕКЛА И ДАТЧИК ДОЖДЯ*



- C** Одиночный ход
- 0** Выкл
- D** Интервальный режим очистки, для регулировки поверните (2).
- E** Нормальная скорость
- F** Высокая скорость
- G** Омывание ветрового стекла и фар



- A Включение датчика дождя.** В положении **D-F** датчик дождя отключается.
- B Настройка чувствительности** с помощью регулировочного кольца.
- Символ на дисплее** при включенном датчике дождя.



АВТОМАТИЧЕСКАЯ РЕГУЛИРОВКА

В режиме **AUTO** все функции системы ЕСС регулируются автоматически, что упрощает управление автомобилем с сохранением оптимального уровня качества воздуха.

1 Автоматический режим

Нажмите **AUTO** для автоматического контроля заданной температуры и других параметров.

2 Температуры

Нажмите для индивидуальной регулировки с левой **L** или правой **R** стороны. Поверните для установки температуры. Заданная температура показывается на дисплее.

РУЧНАЯ РЕГУЛИРОВКА



Скорость вентилятора



Распределение воздуха



Дефростер для быстрого удаления запотевания с переднего и боковых стекол.



Система контроля качества воздуха* в режиме **A**.
Рециркуляция в режиме **M**.



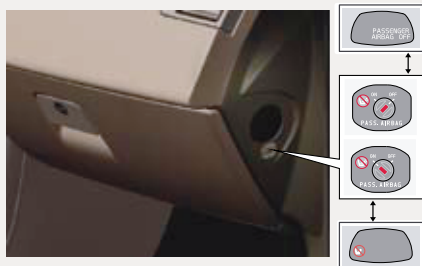
AC **Кондиционирование воздуха**
вкл/выкл.



Электрообогрев заднего стекла и внешних зеркал. Автоматическое отключение¹.

1. Заднее стекло 12 минут. Зеркала 6 минут.

РАСОС*, ОТКЛЮЧЕНИЕ НАДУВНОЙ ПОДУШКИ БЕЗОПАСНОСТИ



РАСОС (Passenger Airbag Cut Off Switch)

Для переключения **ON/OFF** используйте ключ запуска.

OFF: Подушка безопасности отключена.

Над внутренним зеркалом заднего вида в предупреждающей лампе показывается: **PASSENGER AIRBAG OFF**.

Дети в опорной подушке или детском кресле могут занимать переднее сидение, а **пассажиры** ростом **выше 140 см никогда не должны там находиться**.

! ПРЕДОСТЕРЕЖЕНИЕ

Неправильное использование может быть опасно для жизни. Даже при незначительных сомнениях по использованию обращайтесь к Руководству по эксплуатации.

ON: Подушка безопасности включена.

Пассажиры ростом выше 140 см могут занимать переднее кресло, а **дети на опорной подушке или в детском кресле никогда не должны там находиться**.

**ТОПЛИВО**

- 1 Низкий уровень топлива**
Остается 8 литров бензина (7 литров дизеля).
- 2 Счетчик топлива.**
Стрелка указывает, что крышка топливного бака находится с правой стороны.

СЧЕТЧИКИ ПРОЙДЕННОГО ПУТИ

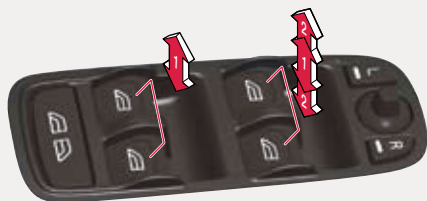
- 5 На дисплей** выводится два независимых счетчика пройденного пути T1 и T2.
- 3 Переключение между T1 и T2** кратким нажатием. Обнуление активированного счетчика длительным нажатием.

БОРТОВОЙ КОМПЬЮТЕР

- 6 Нажмите**, чтобы удалить сообщение.
- 7 Поверните**, чтобы, например, увидеть на дисплее (4): КИЛОМЕТРОВ НА ОСТ. ТОПЛИВЕ.
- 8 Сброс на ноль данной функции.**
Длительным нажатием обнуление всех функций.

ВАЖНО

КИЛОМЕТРОВ НА ОСТ. ТОПЛИВЕ – это примерное значение исходя из предыдущих условий вождения.

ПАНЕЛЬ УПРАВЛЕНИЯ В ДВЕРИ ВОДИТЕЛЯ**АВТОМАТИКА СТЕКОЛ**

При открытии дверей/маневрировании крышей окна автоматически приоткрываются прим. на 2 см. Окна закрываются автоматически.

L R Установка внешнего зеркала выберите **L** или **R**. Установите с помощью ручки.

Складывание внешних зеркал*, одновременно нажмите **L** и **R**. Вновь нажмите, чтобы зеркала раскрылись.

1 **Стеклоподъемники, ручное управление**

2 **Стеклоподъемники, автоматический режим**



Все стекла открываются одновременно при однократном нажатии правого края клавиши. Чтобы закрыть, удерживайте в нажатом положении левый край.



ПОДГОТОВКА

На полке для шляп, крыше или крышке багажника не должны находиться посторонние предметы.

- 2 м свободного пространства вверх и 0,2 м сзади.
- Выбрать плоский участок.
- Наружная температура выше -10°C .
- Закройте перегородку в багажнике и крышку багажника.
- Автомобиль не должен двигаться.
- При маневрировании особенно внимательно следите за тем, чтобы никто не оказался вблизи подвижных деталей крыши.

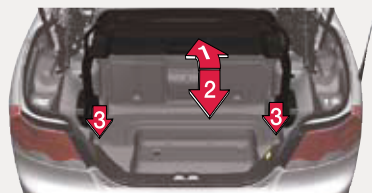
При маневрировании крыши боковые стекла приотпускаются на несколько сантиметров вниз. Затем автоматически возвращаются в исходное положение.

УПРАВЛЕНИЕ



1. Двигатель должен работать на холостых оборотах.
2. Выжмите педаль тормоза.
3. Удерживайте клавишу (A) или (B) до появления звукового сигнала и сообщения на дисплее: ЗАКРЫТА КРЫША/ ОТКРЫТА КРЫША.
4. Отпустите клавишу.

ПЕРЕГОРОДКА В БАГАЖНИКЕ



Перегорodka в багажнике разделяет багажное отделение, чтобы создать свободное пространство для складывания крыши.

1. При загрузке поднимите перегородку.
2. Перед складыванием крыши опустите перегородку полностью в замки (3). См. табличку на перегородке в багажном отделении.

ПОМОЩЬ ДЛЯ ЗАГРУЗКИ



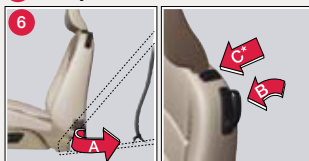
Для удобства загрузки поднимите/опустите сложенную крышку.

Нажмите на клавишу и подождите несколько секунд, пока крыша не поднимется. Поднимите перегородку, разместите груз и затем опустите перегородку полностью.

Чтобы опустить, вновь нажмите на клавишу.



- 1 Опора поясницы
- 2 Наклон спинки
- 3 Кресло, вверх/вниз
- 4 Передний край подушки, вверх/вниз
- 5 Вперед/назад



6 Easy entry и направляющая ремня

Кресло с регулировкой вручную

A. Обязательно снять ремень с направляющей.

B. Потянуть за ручку и переместить кресло вперед.

Кресло с электроприводом*

A. Обязательно снять ремень с направляющей.

B. Потянуть за ручку и сложить спинку.

C. Удерживать нажатой клавишу, пока кресло перемещается вперед. Вновь удерживать клавишу нажатой для возврата кресла в исходное положение.

ОТДЕЛЕНИЯ ДЛЯ ХРАНЕНИЯ, ГНЕЗДО НА 12 В И AUX



В электрические гнезда на **12 В** в **передней/задней части** центральной консоли подается напряжение в положении зажигания I или II. **Гнездо на 12 В** с правой стороны в **багажном отделении** всегда под напряжением.

С помощью **ввода AUX** через аудиосистему автомобиля можно, например, транслировать музыку с MP3 плеера.

! ВАЖНО

Если двигатель не работает, использование электрического гнезда на 12 В в багажном отделении может привести к разрядке аккумуляторной батареи.

