



VOLVO S80

QUICK GUIDE



ДОБРО ПОЖАЛОВАТЬ В ВАШ НОВЫЙ VOLVO!

Процесс познания Вашего нового автомобиля – это восхитительные впечатления.

Перелистайте Quick Guide, и получите еще больше удовольствия от Вашего нового Volvo. За детальной информацией, пожалуйста, обратитесь, к Руководству по эксплуатации.

Тексты под рубрикой Предостережение и другая важная информация, содержащиеся только в обычном Руководстве по эксплуатации, в данной брошюре отсутствуют. В Руководство по эксплуатации вносится самая последняя информация.

Оptionные возможности отмечены (*).



Запирает дверь/крышку багажника и включает сигнализацию.



Отпирает двери/крышку багажника и отключает сигнализацию.



Отпирает крышку багажника.



Включает подсветку наружных зеркал заднего вида/комфортное освещение при подходе к автомобилю, а также освещение салона, подсветку ног, освещение номерных знаков, сигналы указателей поворотов и стояночные огни.



Кнопка "паники". В экстренных ситуациях нажмите кнопку на 3 секунды.

Автоматическое повторное запираение происходит в том случае, если в течение 2-х минут после отпирания ни одна из дверей/крышка багажника не были открыты.

ПУСК ДВИГАТЕЛЯ

1



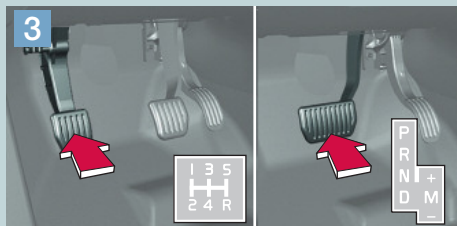
Вставьте пульт дистанционного управления в гнездо зажигания.

2



Мягко нажмите на пульт дистанционного управления. Пульт фиксируется в нужном положении.

3



Выжмите педаль сцепления или тормоза.

4



Чтобы запустить двигатель, **просто нажмите** кнопку START/STOP.

При холодном пуске двигатель будет некоторое время работать на повышенных холостых оборотах.

ОСТАНОВКА ДВИГАТЕЛЯ И ИЗВЛЕЧЕНИЕ ПУЛЬТА ДИСТАНЦИОННОГО УПРАВЛЕНИЯ

1

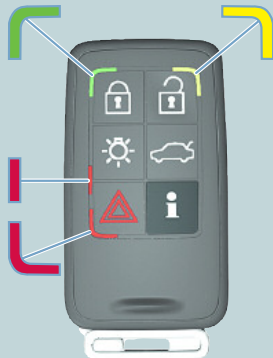


Остановите автомобиль и нажмите кнопку Start/Stop, чтобы заглушить двигатель.

2



Мягко нажмите на пульт дистанционного управления. Пульт выскочит. В автоматической коробке передач должно быть установлено положение **P**.



Контроль автомобиля внутри зоны: нажать кнопку и подождать только 5 секунд. Вне пределов зоны РСС напоминает, заперт автомобиль или нет.



Зеленый свет: Автомобиль заперт.



Желтый свет: Автомобиль не заперт.

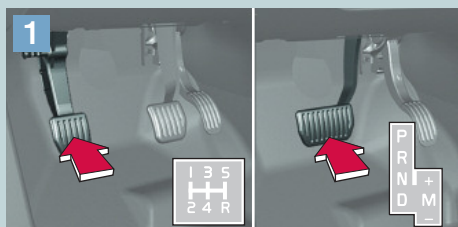


Красный свет: Сигнализация сработала.



Мигающий красный свет: В автомобиле, возможно, кто-то есть.

ПУСК ДВИГАТЕЛЯ БЕЗ КЛЮЧА



1 Сядьте в автомобиль, имея РСС с собой, например, в кармане. **Выжмите педаль сцепления или тормоза.**

При холодном пуске двигатель будет некоторое время работать на повышенных холостых оборотах.



2 Чтобы запустить двигатель, **просто нажмите кнопку START/STOP.**

ОСТАНОВКА ДВИГАТЕЛЯ



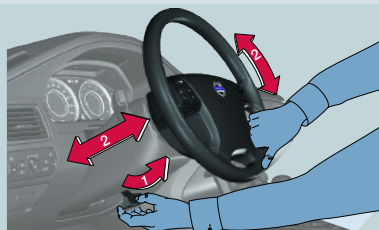
Остановите автомобиль и нажмите кнопку **Start/Stop**, чтобы заглушить двигатель.

ВНИМАНИЕ

Если установлена бесключевая система, то достаточно, чтобы РСС просто находился в автомобиле. Храните его, например, все время в кармане. Автомобиль отпирается автоматически, когда Вы открываете дверь.

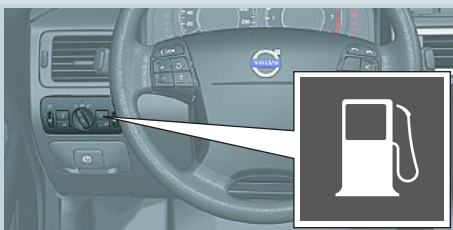
При парковке автомобиля, чтобы запереть автомобиль, достаточно просто закрыть дверь и нажать кнопку на внешней дверной ручке.

РЕГУЛИРОВКА РУЛЕВОГО КОЛЕСА



ПРЕДОСТЕРЕЖЕНИЕ! Не проводите регулировку рулевого колеса во время движения.

ЗАПРАВКА ТОПЛИВОМ



Нажмите, чтобы открыть крышку заливной горловины топливного бака.



1 POWER/VOLUME. Нажать Вкл/Выкл . Повернуть для регулировки громкости звука. Громкость звучания радио, ТР, громкой связи телефона* и RTI хранится в памяти индивидуально до следующего использования функции.

2 Выберите **AM, FM1, FM2, CD** или **MODE**. MODE используется для активирования AUX или регулировки источника звучания AUX.

3 Регулировка звучания. Нажав кнопку, поворотом отрегулируйте БАС, ДИСКАНТ, ЗВУКОМИКШЕР, БАЛАНС и Dolby Pro Logic II*.

РАДИО

- 3 Повернуть для поиска станции**
- 4 Поиск станций** с помощью левой или правой стрелки. Сохраняет до 20 станций, если нажать и удерживать 0-9 в FM1 и 0-9 в FM2 с подтверждением на дисплее.
- 5 Автосохранение 10 самых сильных станций.** Нажимайте **AUTO** в течение 2-х секунд. При проведении поиска на дисплее показывается АВТОСОХРАНЕНИЕ. После сохранения для прослушивания радиостанции **выберите** 0-9.

КОМПАКТ-ДИСК

- 4 Смена дорожки на компакт-диске** с помощью левой или правой стрелки. **Выбор компакт-диска*** с помощью стрелки вверх или вниз.
- 6 Выброс.** Нажать, чтобы извлечь диск. Нажать и удерживать, чтобы извлечь все компакт-диски из чейнджера компакт-дисков*.
- 7 Чейнджер компакт-дисков.*** Выбор диск 1-6.

СКЛАДЫВАНИЕ СПИНКИ ЗАДНЕГО СИДЕНИЯ



Для складывания левой/правой спинки сидения потяните спусковые рукоятки отдельно.



Убедитесь, что подголовники подняты. **Сложите спинки сидений.**



АВТОМАТИЧЕСКОЕ УПРАВЛЕНИЕ

Режим **AUTO** охватывает все функции и облегчает поездку, оптимизируя качество воздуха.

- 1 Поворотом **отрегулируйте температуру**. Установленное значение выводится на дисплей.
- 2 Нажмите **AUTO** для автоматической регулировки температуры.

РУЧНОЕ УПРАВЛЕНИЕ

- Скорость вентилятора.**
- Распределение воздуха.**
- Дефростер** для быстрого удаления запотевания с ветрового и боковых стекол.
- Качество воздуха.** ВЫКЛ/АВТО/Рециркуляция.
- AC** **Кондиционирование воздуха** ВКЛ/ВЫКЛ.

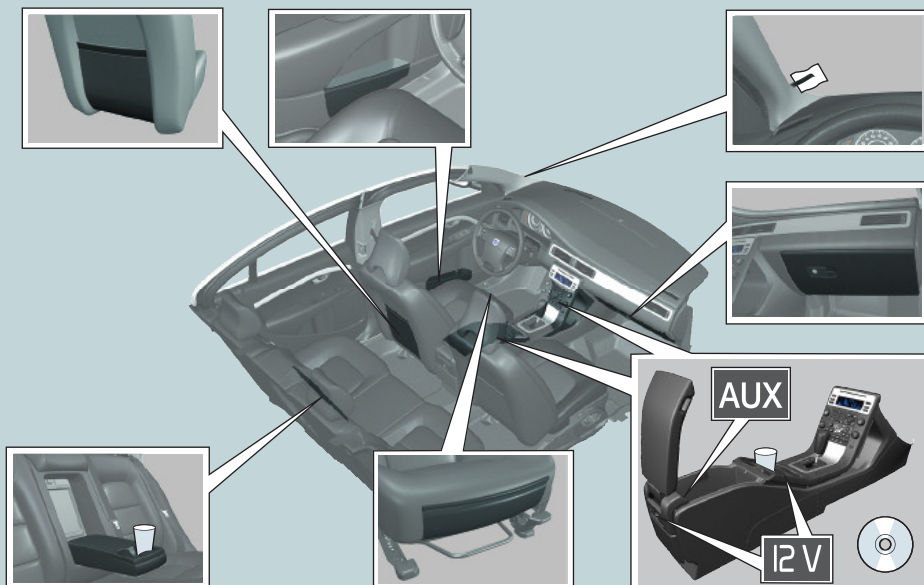
ОТДЕЛЕНИЯ ДЛЯ ХРАНЕНИЯ. ЭЛЕКТРИЧЕСКИЕ ГНЕЗДА И AUX НА 12 В

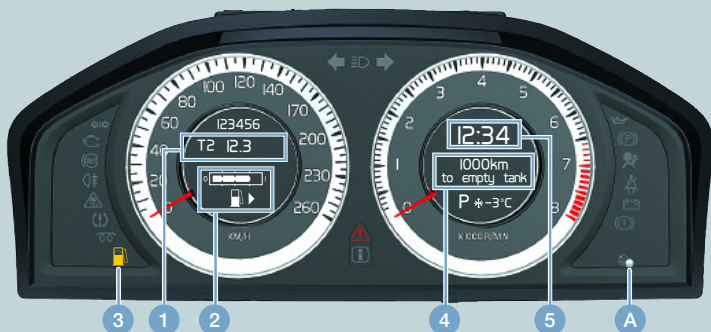


Питание на электрические гнезда в **передней/задней** центральной консоли подается в положении зажигания I. Электрическое гнездо **справа в багажнике*** подключено всегда.

ВНИМАНИЕ

Использование гнезда на 12 В в багажном отделении при выключенном двигателе может привести к разрядке аккумуляторной батареи.





- 1 **Счетчик пройденного пути.** Для измерения расстояния в автомобиле установлены два независимых постоянно работающих счетчика пройденного пути T1 и T2. **Нажимайте (A)** в течение 2 секунд, чтобы сбросить показания счетчика. **Быстро нажмите на (A)** для переключения между T1/T2.
- 2 **Указатель топлива.** Стрела указывает местоположение крышки заливной горловины топливного бака.
- 3 **Символ напоминания о топливе.** Загорается на дисплее, когда остается 8 литров топлива (для моделей с дизельным двигателем: 7 литров).
- 4 **Расстояние, которое можно пройти на оставшемся топливе** Для вывода на дисплей поверните регулировочное кольцо (7).

- 5 **Часы.** Для установки времени поверните регулятор (A) по или против часовой стрелки.



- 6 **READ** Нажмите для вывода сообщений. Вновь нажмите для подтверждения получения сообщения.
- 7 **Управление бортовым компьютером .** Для вывода функций поверните регулировочное кольцо.
- 8 **Отмена данной функции**

ВНИМАНИЕ

Расстояние, которое можно пройти на оставшемся топливе, не является указателем топлива, а дает лишь приблизительное значение в зависимости от условий вождения.

- A **Многофункциональная кнопка .** Нажать для управления счетчиком пройденного пути. Повернуть влево/вправо для установки времени на часах.

СТОЯНОЧНЫЙ ТОРМОЗ С ЭЛЕКТРОПРИВОДОМ, PPB (V8, AWD И RHD)



Включение

- 1 → Нажмите клавишу управления
- Ⓜ Лампа мигает до тех пор, пока тормоз не будет полностью задействован, а затем постепенно загорается.

Для разблокирования

Режима зажигания 0 или выше. Выжмите педаль сцепления или тормоза.

- 2 → Нажмите клавишу управления

Автоматическая разблокировка

Включите передачу и начинайте движение. (В автомобилях с автоматической коробкой передач необходимо пристегнуть ремень безопасности).



При включенной передаче и выжатой педали акселератора тормоз отключается, как только Вы трогаетесь с места.

РЕГУЛЯТОРЫ ОСВЕЩЕНИЯ



	Подсветка дисплея и приборной панели
	Противотуманные фары, впереди
	Задние противотуманные фары
	Автоматический ближний свет фар. Мигание дальним светом работает, но дальний свет фар не включается.
	Стояночные огни
	Ближний свет фар
	Регулировка высоты пучка света фар



Мигание дальним светом фар. Переключение между **дальним/ближним светом**.

АКТИВНЫЕ БИ-КСЕНОНОВЫЕ ЛАМПЫ, АВЛ*

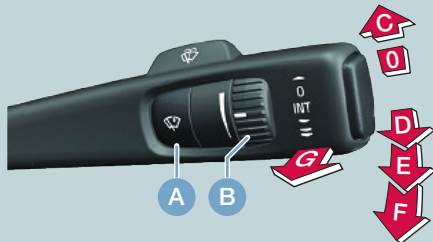


Активные Би-ксеноновые лампы синхронно следуют за движением рулевого колеса.



Для **отключения/включения** нажать кнопку.

ДАТЧИК ДОЖДЯ* И СТЕКЛООЧИСТИТЕЛИ ВЕТРОВОГО СТЕКЛА



ДАТЧИК ДОЖДЯ

- A** Нажать, чтобы активировать датчик дождя, рычаг стеклоочистителя – в положении **0**.
- B** Повернуть, чтобы **отрегулировать чувствительность**.
- Индикатор датчика дождя **ВКЛ**.

- C** **Одиночный ход стеклоочистителей**
- D** **Интервальный режим очистки.** Для установки интервала поверните (B).
- E** **Нормальная скорость**
- F** **Высокая скорость**
- G** **Омывание ветрового стекла и фар**

ПОЛОЖЕНИЯ ЗАЖИГАНИЯ



Педаль сцепления или тормоза **не** должна быть выжата.

ПУЛЬТ ДИСТАНЦИОННОГО УПРАВЛЕНИЯ

MODE 0



MODE 1



РСС И СИСТЕМА БЕЗ КЛЮЧА KEYLESS DRIVE

MODE 1



Подсветка аудио/освещение салона работают без зажигания.

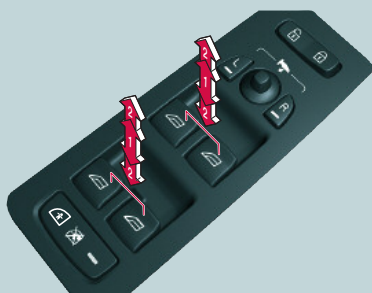
- | | |
|---|---|
| 0 | Подсветка приборов и часов, снята блокировка рулевого колеса. |
| 1 | Откидная крыша, стекла с электроприводом, вентилятор, ECC, щетки стеклоочистителей, электрические гнезда и RTI. |

УСТАНОВКА ПОЛОЖЕНИЯ КРЕСЕЛ



- 1 Опора поясницы
- 2 Наклон спинки
- 3 Подушка сидения Вверх/Вниз
- 4 Передний край подушки сидения Вверх/Вниз
- 5 Вперед/Назад

ПАНЕЛЬ НА ДВЕРИ ВОДИТЕЛЯ



- Запирание/отпирание** всех дверей.
- Складывание наружных зеркал заднего вида*** при нажатии обеих кнопок L и R.
- L R** Управление **наружными зеркалами заднего вида**.
- 1** Управление **стеклами вручную**.
- 2** **Автоматическое** управление стеклами.
- Запирает задние стекла и двери*** (Блокировка для безопасности детей).

ДОРОЖНАЯ ИНФОРМАЦИЯ, RTI*



Во время езды **клавиши управления Дорожной информации (Road Traffic Information)** легко найти за рулевым колесом. RTI также управляется с дистанционного пульта.

Для запуска системы нажмите **ENTER**.