



VOLVO V70 & XC70

## QUICK GUIDE



### **ДОБРО ПОЖАЛОВАТЬ, ЭТО ВАШ НОВЫЙ VOLVO!**

Знакомство с новым автомобилем – это увлекательное занятие.

После просмотра Quick Guide Вам еще больше понравится Ваш новый Volvo. Детальную информацию Вы найдете в Руководстве по эксплуатации.

Тексты под рубрикой "Предупреждение" и другая важная информация приводится только в Руководстве по эксплуатации и в этом буклете отсутствует. В Руководстве по эксплуатации приводится самая последняя уточненная информация.

Опции отмечены звездочкой (\*).



**Запираются двери и дверь задка**, а также активируется сигнализация<sup>1</sup>.

**Отпираются двери и дверь задка**, а также отключается сигнализация<sup>1</sup>.

**Отпирается дверь задка.**

**Включается освещение.** Включается освещение боковых зеркал, освещение салона, освещение пола, освещение номерного знака, мигающие сигналы (горят) и стояночные огни.

**Кнопка "Паники".** Чтобы в экстренной ситуации сработала сигнализация, удерживайте кнопку прим. 3 секунды.

<sup>1</sup> Автоматическое повторное запираение происходит, если в течение 2-х минут после отпирания дверь/дверь задка не была открыта.

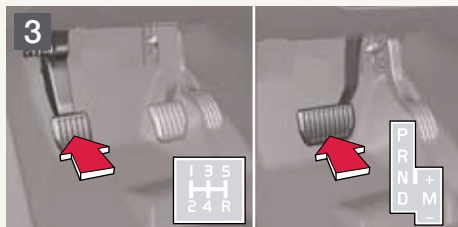
## ЗАПУСК



**Вставьте пульт дистанционного управления в замок запуска.**



**Слегка нажмите на пульт.** При этом пульт дистанционного управления втягивается и устанавливается в нужном положении.



**Выжмите педаль сцепления или тормоза.**



**Нажмите на кнопку START/STOP**, чтобы запустить двигатель<sup>2</sup>.

<sup>2</sup> При холодном старте на некоторое время могут возрасти обороты двигателя.

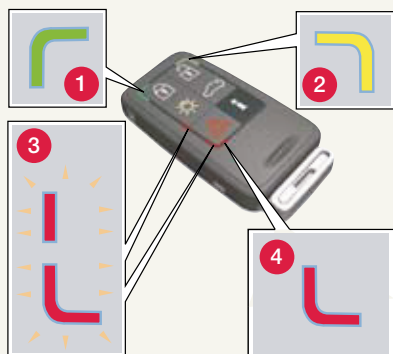
## ЗАГЛУШИТЕ ДВИГАТЕЛЬ И ВЫНЬТЕ ПУЛЬТ ДИСТАНЦИОННОГО УПРАВЛЕНИЯ



**Остановите автомобиль и нажмите кнопку START/STOP**, чтобы заглушить двигатель.



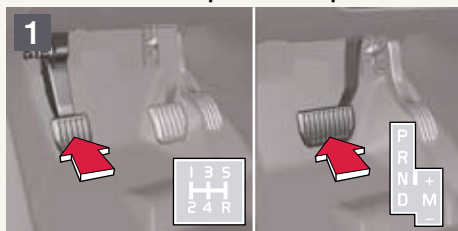
**Нажмите на пульт дистанционного управления.** При этом пульт выбрасывается. Передача должна быть установлена в положении P.



- 1 **Зеленый свет:** Автомобиль заперт.
- 2 **Желтый свет:** Автомобиль не заперт.
- 3 **Мигающий попеременно красный свет:** В автомобиле может находиться человек.
- 4 **Красный свет:** Сигнализация сработала.

**i** **Информация** поступает из автомобиля, когда он находится в зоне приема. Нажмите кнопку и подождите 5 секунд. Если кнопка нажимается, когда автомобиль находится вне зоны приема, на PCC с помощью функции памяти отображается информация о том, заперт или нет автомобиль.

### ЗАПУСК С ПОМОЩЬЮ ФУНКЦИИ KEYLESS DRIVE



Займите место в автомобиле, с PCC, например, в кармане. **Выжмите педаль сцепления или тормоза.**

<sup>1</sup> При холодном старте на некоторое время могут возрасти обороты двигателя.



**Нажмите на кнопку START/STOP,** чтобы запустить двигатель<sup>1</sup>.

### ОСТАНОВКА ДВИГАТЕЛЯ



Остановите автомобиль и нажмите кнопку START/STOP, чтобы заглушить двигатель.

### **!** ВАЖНО

PCC с функцией keyless drive может просто находиться в автомобиле. Храните его, например, в кармане, когда Вы подходите к автомобилю, покидаете автомобиль или во время движения.

Автомобиль отпирается автоматически, когда дверь открывается.

Чтобы запереть автомобиль после завершения поездки, Вам необходимо только нажать на кнопку снаружи на двери.

### УХОД ЗА КОЖЕЙ



Для сохранения свойств и внешнего вида кожу необходимо регулярно чистить. Обрабатывайте кожаную обивку от одного до четырех раз в год набором средств Volvo по уходу за кожей. Такой набор по уходу за кожей Вы можете найти у Вашего дилера Volvo.

### BLIS – BLIND SPOT INFORMATION SYSTEM\*



Индикаторная лампа BLIS может гореть в отсутствии транспортного средства в мертвой зоне вследствие отражения от мокрой поверхности дороги или если солнце светит прямо в камеру. В случае неисправности системы на дисплее отображается текст **Система BLIS Требуется обслуж.**



**1 POWER/VOLUME**

**Нажмите, чтобы ВКЛ/ВЫКЛ**  
**Поверните, чтобы отрегулировать**  
**громкость звука**

Уровень звука для Радио, TP, громкой связи\* и RTI сохраняется индивидуально для следующего включения.

**2** Выберите **AM, FM1, FM2, CD** или **MODE**.  
**MODE** используется для активирования AUX<sup>1</sup> и регулировки громкости источника звучания AUX.

**3 Настройка звука**

**Нажмите** кнопку, чтобы выбрать БАС, ДИСКАНТ, ФЕДЕР, БАЛАНС, Dolby Pro Logic II\* или САБВУФЕР\*.

**Поверните** ручку, чтобы отрегулировать.

<sup>1</sup> Ввод AUX, например, для MP3-плеера (оптимальное звучание, если установлена средняя громкость).

**РАДИО**

**3 Поверните, чтобы выбрать радиостанцию**

**4 Поиск станции** левой/правой стрелками. Сохранение до 20 станций, удерживая 0–9 на FM1 и 0–9 на FM2. Сохранение станции подтверждается сообщением на дисплее.

**5 Автоматическое сохранение 10 самых сильных станций**  
**Нажимайте AUTO** в течение прим. 2-х секунд. Во время поиска на дисплее показывается Автосохранение.  
**Выберите** затем 0–9, чтобы прослушать одну из сохраненных станций.

**CD**

**4 Смена дорожки на компакт-диске** с помощью левой/правой стрелки или повернуть (3).

**Выбор компакт-диска\*** стрелками вверх/вниз.

**6 Выброс компакт-диска**


**Нажмите, чтобы извлечь диск.**  
**Удерживайте кнопку нажатой**, чтобы извлечь все диски из чейнджера компакт-дисков\*.

**7 Чейнджер компакт-дисков\***. Выберите компакт-диск 1–6.

**ДВЕРЬ ЗАДКА С ЭЛЕКТРОПРИВОДОМ\***



**Открытие**

 Кратко нажмите на кнопку на панели регулировки освещения или дистанционном ключе. Дверь задка можно также открыть, если потянуть один раз за ручку.

**Закрывание**

Нажмите кнопку на двери задка или закройте вручную.





### АВТОМАТИЧЕСКАЯ РЕГУЛИРОВКА

В режиме **AUTO** все функции системы ЕСС регулируются автоматически, что упрощает управление автомобилем с сохранением оптимального уровня качества воздуха.

#### 1 Температура

**Поверните** ручку, чтобы установить температуру. Заданная температура показывается на дисплее.

**2 Нажмите AUTO** для автоматического контроля температуры и других параметров.

### РУЧНАЯ РЕГУЛИРОВКА



**Скорость вентилятора**



**Распределение воздуха**



**Дефростер** для быстрого удаления запотевания с переднего и боковых стекол.



**Система контроля качества воздуха.** ВЫКЛ/АВТО/Рециркуляция.

**AC**

**Кондиционирование воздуха**  
ВКЛ/ВЫКЛ

### ОТДЕЛЕНИЯ ДЛЯ ХРАНЕНИЯ, ГНЕЗДО НА 12 В И AUX

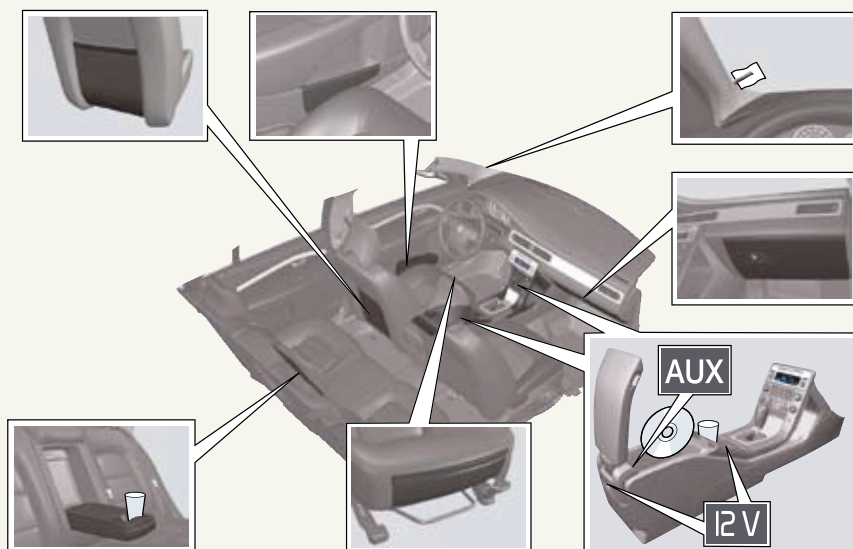


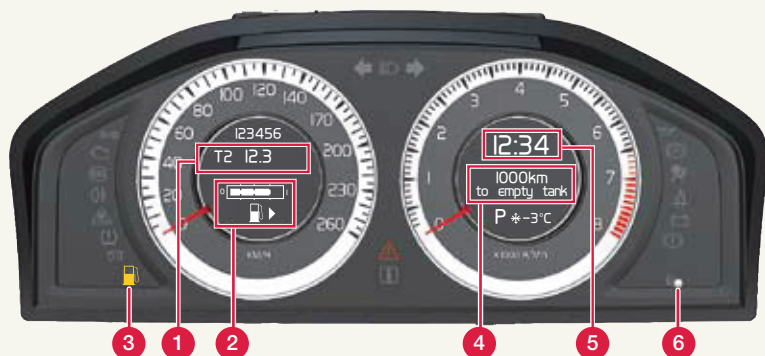
Гнездо на 12 В впереди/сзади на центральной консоли в положении зажигания I или выше. Гнездо на 12 В с правой стороны в багажном отделении всегда находится под напряжением.



#### ВАЖНО

Использование гнезда на 12 В в багажном отделении может привести к разрядке аккумуляторной батареи.



**1 Счетчик пройденного пути**

Автомобиль оснащен двумя независимыми счетчиками пройденного пути T1 и T2, которые всегда включены.

**Нажимайте (6)** в течение 2-х секунд, чтобы обнулить счетчик пройденного пути, который отображается на дисплее.

**Быстро нажмите (6)**, чтобы переключиться между T1 и T2.

**2 Указатель топлива**

Стрелка показывает, с какой стороны расположена крышка топливного бака.

**3 Низкий уровень топлива**

Символ горит, когда в баке остается 8 литров топлива (дизельные двигатели: 7 литров).

**4 км до пустого бака**

Установкой регулировочного кольца (8) бортового компьютера отображается расчетное расстояние до пустого бака.

**ВАЖНО**

км до пустого бака отражает возможное расчетное расстояние до пустого бака. Расчет базируется на предыдущем стиле вождения, движении задним ходом, дорожной ситуации и пр.

**5 Часы**

Поверните ручку (6) по или против часовой стрелки, чтобы установить время.

**6 Многофункциональная кнопка**

**Нажмите**, чтобы обнулить или переключиться между счетчиками пройденного пути T1 и T2.

**Поверните**, чтобы установить время.

**7 READ**

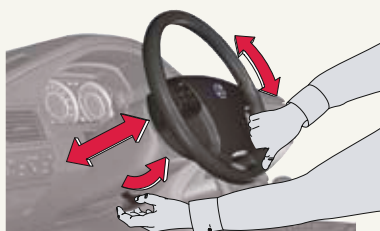
Нажмите, чтобы прочитать сообщения на дисплее. Повторным нажатием подтверждается прием сообщения.

**8 Бортовой компьютер**

Установите функцию пошаговым поворотом регулировочного кольца.

**9 Обнуляются все функции**

## РЕГУЛИРОВКА РУЛЕВОГО КОЛЕСА



**ПРЕДУПРЕЖДЕНИЕ!** Отрегулируйте руль перед началом вождения, никогда не делайте этого в движении.

## ЗАПРАВКА ТОПЛИВОМ



**Нажмите кнопку**, чтобы открыть крышку топливного бака.

## РЕГУЛИРОВКА ОСВЕЩЕНИЯ






**Мигание дальним светом фар.**

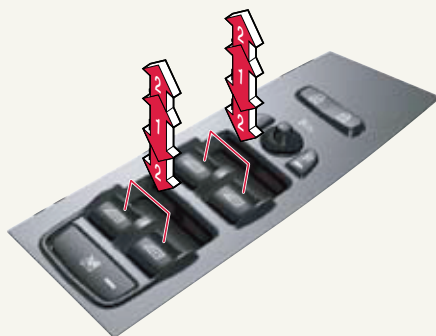
Переключение между дальним/ближним светом фар.

-  Подсветка дисплея и приборной панели
-  Противотуманные фары, передние
-  Противотуманный свет сзади
-  Автоматическое включение ближнего света фар. Только мигание дальним светом фар, дальний свет свер не включается.
-  Стояночные огни
-  Ближний свет. Ближний свет гаснет после остановки двигателя. Дальний свет фар можно активировать рычагом.
-  Регулировка высоты светового пучка, ближний свет фар. Автоматические би-ксеноновые фары\*.

## ПАНЕЛЬ УПРАВЛЕНИЯ В ДВЕРИ ВОДИТЕЛЯ



-  Запирание/отпирание всех дверей.
-  Внешние зеркала складываются\*, если одновременно нажать L и R.
- L R** Регулировка внешних зеркал
- 1** → Стеклоподъемники, ручное управление
- 2** → Стеклоподъемники, автоматический режим
- 4**  Блокировка задних окон и дверей\* (Блокировка для безопасности детей)

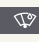


## ДАТЧИК ДОЖДЯ\* И ОЧИСТИТЕЛИ ВЕТРОВОГО СТЕКЛА



### ДАТЧИК ДОЖДЯ

- 1** Нажмите, чтобы активировать датчик дождя, когда рычаг установлен в положение 0.
- 2** Настройка чувствительности датчика дождя поворотом регулировочного кольца.
- 3** Очиститель заднего стекла, интервальный/нормальный режим.

-  Символ показывает, что датчик дождя **ВКЛЮЧЕН**.
- A** → Одиночный ход очистителей ветрового стекла.
- B** → Интервальный режим очистки. Поверните регулировочное кольцо (3), чтобы установить интервал очистки.
- C** → Нормальная скорость
- D** → Высокая скорость
- E** → Омывание ветрового стекла и фар
- F** → Омыватель заднего стекла

## ПОЛОЖЕНИЯ ЗАЖИГАНИЯ (РЕЖИМ 0, I)



Запрещается выжимать педаль сцепления/тормоза.

### ПУЛЬТ ДИСТАНЦИОННОГО УПРАВЛЕНИЯ

Поло-  
жение 0



Поло-  
жение I



### PCC & KEYLESS DRIVE

Поло-  
жение I



Аудиосистема/освещение салона работают независимо от положения зажигания.

**0** Подсветка приборов/часов, снимается блокировка рулевого колеса.

**I** Люк в крыше с электроприводом, электрические стеклоподъемники, вентилятор, ECC, очистители ветрового стекла, розетка на 12 В в центральной консоли, RTI.

## РЕГУЛИРОВКА ПЕРЕДНЕГО КРЕСЛА



- 1** Опора поясницы
- 2** Наклон спинки
- 3** Кресло, вверх/вниз
- 4** Передний край подушки, вверх/вниз
- 5** Вперед/назад

## ЭЛЕКТРИЧЕСКИЙ СТОЯНОЧНЫЙ ТОРМОЗ, PRV



### Приложение

**1** Нажмите кнопку.

**P** Лампа мигает до тех пор, пока стояночный тормоз не окажется затянутым полностью, после этого лампа горит.

### Освобождение

Положение зажигания 0 или выше. Выжмите педаль сцепления или тормоза.

**2** Вытяните кнопку.

### Освобождается автоматически

Включите передачу и трогайтесь с места. (В автомобилях с автоматической коробкой передач необходимо, чтобы водитель пристегнул ремень безопасности.)



Включите передачу и трогайтесь с места. Стояночный тормоз отпускается автоматически.